

MONOGRAFIA

COMUNEI GARVĂN

CAPITOLUL I.

1. Asezarea geografică

La extremitatea de nord-vest a județului Tulcea, pe malul drept al bătrânului Danubiu, și numai la o depărtare de 12 kilometri la răsărit de acesta, se află așezat satul Garvăn.

Legat de comuna Azaclău (I.C.Brătianu) prin șoseaua națională Galați-Tulcea, acest sat se găsește la o depărtare de 63 kilometri de orașul Tulcea și numai la 14 kilometri de marele oraș Galați.

În mijlocul satului șoseaua națională, care străbate venind de la Galați bălțile formate de Dunăre, pe o lungime de 7 kilometri, trecând prin privalul cel mare „Lățimea”, pe cel mai lung pod de lemn din Europa, (având 600 metri lungime), se bifurcă, o parte continuând drumul spre Tulcea, iar cealaltă parte îndreptându-se spre răsărit, străbate 10 kilometri și ajunge, trecând prin satul Jijila, în orașelul Măcin, reședința plășii cu același nume, iar de aici, peste 12 kilometri ajunge la Ghecet (Smârdan), sat situat pe malul dobrogean în fața portului Brăila.

Satul este așezat pe povârnișul aproape neobservat, ce-l formează depresiunea dealurilor ce înconjoară satul în partea de apus. Aceste dealuri, trei la număr, „Dealul mare”, „Dealul turcilor” și „Dealul ghiolului”, care sfârșește spre extremitatea din nordul satului cu frumoasa „Vale a lui Osman”, nu sunt altceva decât urmele falnicilor munți de altădată, Balcani, pe care vremurile de veacuri nenumărate i-a tocit și lipsa de chibzuință a omului i-a despădurit, lăsându-i în zilele noastre, pleșuvi și lipsiți de vegetație, însă îmbogățiți în piatră granitică.

Piatra aceasta în timpul verii când căldura este excesivă, usucă și ultima putere de viață a vegetației, iar înfățișarea dealurilor pare pârjolită ca li când pe tot trupul lor ar fi trecut focul. În poalele acestor dealuri se află așezat satul ca într-o groapă închisă din trei părți, lăsând deschisă privirii doar o parte spre întinsul bălților, până departe spre sălciile ce străjuiesc Dunărea.

Ca o salbă, șoseaua națională, prinde satul și-l închide în partea de răsărit, apărându-l totodată ca un dig de apele care vin mari primăvara, în anii de belșug de zăpadă ori de ploi.

Chiar din marginea satului începe balta, cu nesfârșite întinsuri de apă, de stuf și papură, plină de bogăția peștilor de tot felul și a păsărilor de tot soiul.

Dacă urci pe Dealul mare, care are o altitudine de 85 metri deasupra nivelului mării, fiind ridicătura cea mai înaltă din jurul satului, și se înfățișează înaintea ochilor splendoarea unor priveliști pe care le guști cu toată ființa.

Spre nord-vest, despărțit de Garvăn doar de un pod de lemn, suspendat peste o matcă formată în șoseaua națională ce merge la Tulcea, de apele adunate de prin văi, vezi satul Văcăreni, cu casele acoperite de verdeța bogată a salcânilor, dintre care doar biserica își înalță turlele spre cer.

În mijăznoapte, nu departe de sat, își înalță piscurile de piatră, colțurate, „Pietriceaua mare”, deal ale cărui poale intră direct în apă. Aici apa-i limpede din cauza pietrișului și toți drumeții aici își adapă vitele însetate de căldură vara, ori obosite de drum.

După Pietriceaua mare vezi șoseaua națională ce merge spre Galați, ca o panglică lată și dreaptă, străbătând valea formată de dealurile „Bugeacului” de o parte și „Dealul lui Vodă” de cealaltă parte, urcă panta Bugeacului și se pierde în zare.

Ca un semn de protest, înaintat în apă, dealul Bugeacului, cu povârnișurile extrem de abrupte, stă de strajă, ținând în loc cu pieptul său de granit, sloiurile de gheață și viiturile de zăpoare, ce de veacuri încearcă mereu să-l răpună.

Aici în dealul Bugeacului, tradiția a păstrat și astăzi o legendă care spune că pe vremuri, când trăiau uriașii, (făpturi cu trupuri de proporții gigantice), ar fi trecut unul și prin părțile locului. În trecere a lăsat, săpată în piatra acestui deal, urma piciorului său drept, cu călcâiul spre Galați, iar cu degetele spre Măcin. De aici al doilea pas, cel stâng, l-a pus tocmai în dealul Urliga, situat la o distanță de aproximativ 10 kilometri, înspre Măcin.

În adevăr, observată cu multă atenție, fața unui bloc de piatră din acest deal poartă o urmă ce ar semăna cu o labă de picior, de o dimensiune apreciabilă (1,20 metri), urmă cam asemănătoare de altfel și cu cea din dealul Urliga.

În legătură cu această legendă, o mare revistă germană, în anul 1934, cere relații prin Facultatea de litere din Cernăuți despre trecerea pe aici a unui uriaș.

La rândul ei revista se interesează de această legendă datorită unor note de călătorie ale unui învățat german, care prin veacul al XVII-lea, trecând prin părțile locului, înserează o legendă de la locutorii trăitori atunci pe aceste meleaguri, despre un uriaș care în trecere pe aici ar fi aruncat o piatră de mărime neobișnuit de mare, în apa de lângă sat.

Facultatea de litere întreabă la primărie, iar aceasta îi răspunde numai ce cele ce tradiția orală a păstrat și – legat de urmele uriașului săpate în piatra Bugeacului, neștiindu-se absolut nimic în legătură cu piatra aruncată de același uriaș.

Tot aici în dealul Bugeacului, cu care se curmă șirul munților bătrâni și colțuroși ai Măcinului și începe împărăția apei, se pot vedea urmele unui pod de piatră, primele picioare fiind săpate chiar în piatra Bugeacului, pod îndreptat spre portul Brăila și legat cândva cu o șosea mare, pietruită, ce urcă panta Bugeacului, coborând apoi spre vechea cetate romană „Dinogetia”, numită astăzi în graiul satului „Bisericuța”.

Cetatea apare înconjurată din toate părțile de apă și este ridicată la o distanță de 6 kilometri de sat, în partea dreaptă a șoselei naționale, mergând spre Galați.

În fotografia alăturată se poate observa exteriorul ei, poziția fiind luată dinspre șosea.

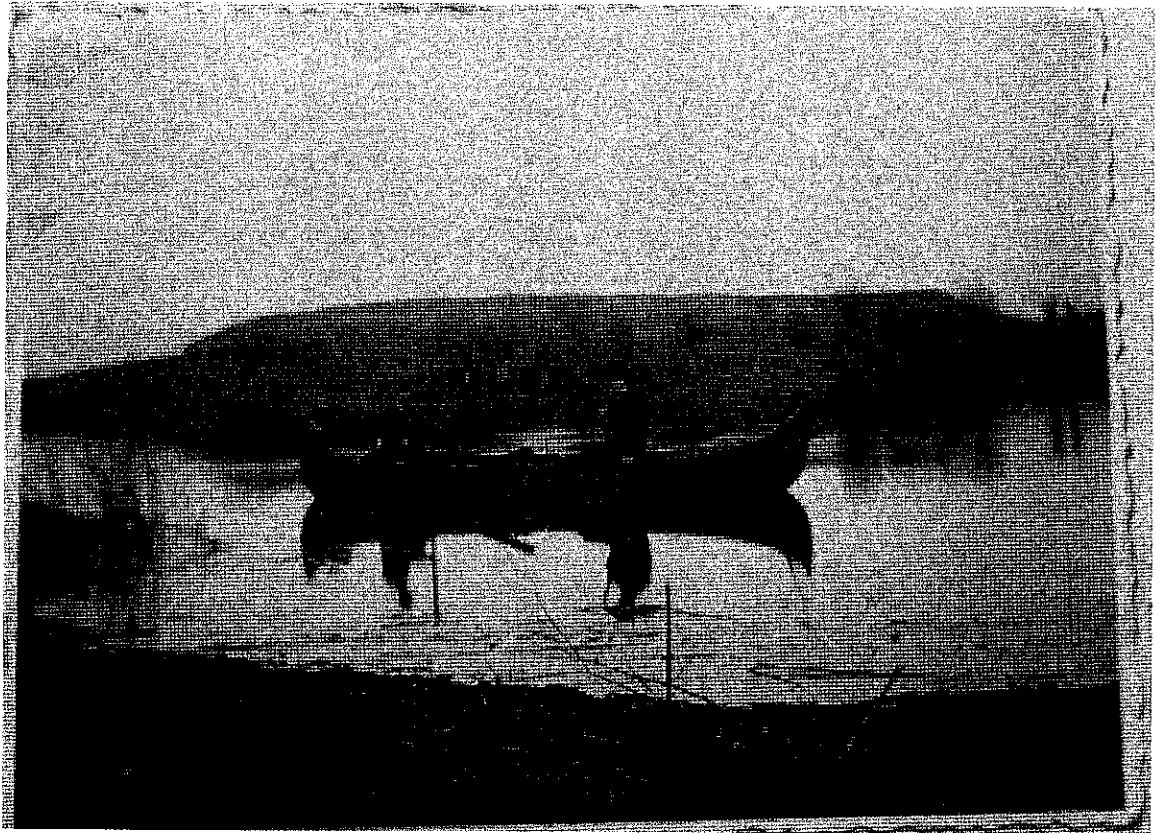


Figura 1.Exteriorul cetății Dinogetia

I se văd doar zidurile și forma zidurilor, ieșite din pământ în linii curbe.

Acastă cetate lăsată în părăsire, nu avea până în anul 1938 altă importanță în fața sătenilor decât că de aici luau cărămidă tip roman, lată și subțire, din care gospodarii satului își făceau vatră bună cuptorului, sau piatră pentru zidit temelii la case.

În anul 1938 domnul profesor universitar Constantin Giurăscu, în calitate de rezident regal al ținutului Dunărea de Jos, vizitează cetatea, o socotește încă un izvor bogat de urme ale stăpânirii strămoșilor noștri romani și hotărăște dezgroparea acestei vechi cetăți.

Lucrarea începută în vara anului 1939 scoate la iveală arhitectura veche, solidă și destul de măiestră a strămoșilor noștri.

Multe și variate sunt obiectele de cult și obiectele casnice aflate aici. Monede vechi de o importanță istorică foarte mare ies la iveală din pământul dat cu toată grija la o parte.

Ba mai mult, se găsesc aici chiar și un număr de 118 monede din aur. Monede vechi și oarecare obiecte de cult sau obiecte casnice au și sătenii, mai ales cei care au pământuri arabile pe lângă cetate sau pe lângă fosta șosea care duce la fostul pod de care am amintit mai sus. Au mai găsit bunăoară, ulcioare făcute din ceramică, cu pereți groși, înalte și prevăzute cu câte două mânere în părțile laterale. În partea exterioară se vede încrustat cu multă măiestrie modele ce au asemănare cu oarecare motive naționale. Dealtfel hârburi încrustate în chipuri și feluri se găsesc foarte multe amestecate cu pietrișul din jurul cetății.

S-au găsit, de asemenea, un fel de candelă opaiț, cu un rezervor ascuns, prevăzut cu o deschizătură la un capăt pe unde e scos probabil fitilul; deschizătura aceasta este înnegrită de arderea materiilor grase întrebuințate pe atunci în aceste obiecte de cult. Cred că aceste așa zise candelă nu-s altceva decât micile altare pe care se aduceau jertfe zilnice zeilor penaiți.

O asemenea candelă posed și eu, găsită cu ocazia excursiilor făcute cu copiii.

Monede vechi, mai ales cu efigia chiar a împăratului Traian se găsesc de către săteni, muncind pământul fie cu plugul, fie cu sapa, pe o întindere apreciabilă în jurul cetății.

Mutându-ți privire mai departe, se văd în zare clădirile mari ale orașului Galați, ridicat pe malul stâng al Dunării, mult mai înalt decât cel drept.

La cotul Pisicii, unde Dunărea formează marea buclă prin care își îndreaptă cursul apelor spre mare, apa ei îți se pare un brâu uriaș cenușiu, ce încinge verdeța pădurilor de sălcii ce străjuiesc ambele maluri ale Dunării până la mare.

Pe toată întinderea apelor dintre Dunăre și dealurile Bugeacului stau de strajă parcă, așa cum stau cocorii nemișcați pândindu-și hrana, două ridicături mari de piatră: „Popina mare” și „Popina mică”. Singurătatea lor și lipsa oricărei vegetații pe suprafața lor în întinsul nesfârșit de apă, de stuf și de papură te impresionează.

De aici de pe Dealul mare, satul Garvăn apare cu ulițele lui neregulate (obicei turcesc), dar cu casele așezate toate cu fața spre soare. Casele sunt toate văruite cu alb, iar de aici de pe deal satul pare o jucărie a unor copii ce s-au jucat de-a casele.

În mijlocul lui, biserica, o clădire monumentală ocrotește parcă prin înălțime tot satul.

Mai spre șosea se zărește clădirea școlii, impunătoare.

La intrarea în sat, acolo unde se bifurcă șoseaua ce vine de la Galați, se află localul primăriei, care se înfățișează ca o casă țărănească, deoarece a fost cumpărată pentru a servi ca primărie, de la un sătean.

Prin sat curge un izvor („Derea” – în limbajul satului – cuvânt de origine turcească) ce-și adună apa din alte ochiuri de izvoare de pe poalele Dealului mare, adâncite în fiecare an de apele ploilor și zăpezilor, taie șoseaua națională trecând pe sub un pod de lemn și se îndreaptă spre baltă.

Nu seacă niciodată, chiar nici în timpul căldurilor atât de mari din timpul verii.

Primăvara sau vara când sunt ploi mari, adună și el apă multă târând cu ea gardurile gospodăriilor mărginașe cu matca lui, pe care le duce la vale, împreună cu bolovanii de pământ adunați sau rupți din malurile mătcii.

Râpile acestea formate de ape care au săpat malurile mereu sunt în unele părți foarte adânci. Pe marginea lor, acolo unde a rămas mai mult loc între curgerea izvorului și pereții mătcii, oamenii, în amintirea celor dragi ai lor duși în lumea dreptilor, au săpat fântâni construite din tuburi de ciment care adună apa izvoarelor de sub pământ. Apa acestor fântâni este foarte bună, curată, fără nici un miros oarecare, conținând însă calcar.

Ciudat lucru este faptul că apa din acest izvor beau numai cei din apropierea lui care nu pot bea apă din baltă.

În schimb, locuitorii din cealaltă parte a satului opusă izvorului sunt obișnuși să bea apă din baltă, caldă, cu miros de brădiș și sălcie la gust, neputând să suporte să bea apă de la fântânile de pe marginea izvorului. Același lucru se poate observa și la animalele acestor locuri, care preferă și ele, după obișnuință, o apă în locul celeilalte.

În tot cuprinsul satului sunt foarte puține fântâni (cinci la număr) datorită faptului că apa se găsește la adâncime de aproximativ 15-20 metri.

Lângă podul cel mare de lemn și numai la o depărtare de aproximativ 500 metri, ochiul întâlnește un monument în formă de cruce, ridicat în memoria unui fost colonel rus, numit P. Suclov, care moare în războiul din 1877 ucis de salvele pistoalelor cerchezilor ascunși, atunci când el debarcă pe malul pe malul opus cu trupa spre a urmări oastea dușmană. Monumentul este ridicat de soția lui chiar pe locul unde colonelul a căzut. Toate acestea le povestesc bătrânii satului.

În partea de apus a satului, pe coama dealului „furcilor”, se află tot din războiul de la 1877 un monument ridicat de ruși peste trupurile unei companii de camarazi ai lor (așa reiese din inscripția de pe cruce), companie care dădea lupte cu turcii.

În războiul trecut, bulgarii, care au luptat pe aici, au făcut din acest osuar un observator betonat de ei în interior, iar deasupra rămânându-i crucea pentru a fi mai ușor de camuflat.

De jur-împrejurul acestei urme de monument se găsesc oasele acelor ce au fost îngropați cândva sub cruce și pe care mâini cucernice de creștini le adună și le așează iarăși la locul lor de veșnică și netulburată odihnă.

2. Orientare

Satul Garvăn, este după cum se vede, împrejmuit cu dealuri și ridicături. Vatra satului ocupă aproximativ 1 kilometru pătrat cu 253 de gospodării.

Spre răsărit se mărginește cu balta dinspre Galați, care începe chiar lângă sat; la apus se află comuna Jijila la o depărtare de 5 kilometri; la mieznoapte cu dealul Turcilor, iar la miezăzi cu comuna Văcăreni, despărțită doar prin hotarul satului.

3. Clima

Clima satului Garvăn e clima satelor de baltă care prezintă caracterul unei clime continentale, călduri excesive vara care se măresc simțitor din cauza dealurilor de piatră ce înconjoară satul de jur împrejur.

Apa la fel, încălzindu-se, mărește iarăși temperatura zilelor și chiar a nopților de vară.

Dar pe cât de ridicată este temperatura vara, pe atât de scăzută este iarna, mai ales că amplasarea geografică a satului îl pune și în calea curenților reci ce pornesc de prin stepele rusești.

Ploile sunt foarte neregulate.

Dacă primăvara vine prea timpuriu, sunt speranțe de belșug la anumite zarzavaturi pe care sătenii le speculează la Galați ca trufandale (ridichi de lună, mărar, fasole țucără și pepeni) și la păioase, mai ales secara și grâul de toamnă.

Nădejde de belșug o dă evaporația care nu e tocmai mare, iar terenul fiind cam nisipos păstrează umezeala mai bine.

În genere clima nu prea este prielnică agriculturii, fiindcă anii secetoși întrec pe cei buni. O scăpare de lipsă și sărăcie o au la terenurile arabile din baltă, când apele sunt mici și aceste terenuri se pot lucra.

Aici chiar dacă nu plouă, se fac și păioasele, dar mai ales porumbul.

Atât iarna cât și vara bat încontinuu vânturile care iarna îngrămădesc zăpada ducând-o la adăposturi și lasă semănăturile descoperite, supuse gerului care le atacă și le distruge.

Din această cauză în multe primăveri semănăturile de toamnă sunt întoarse și în locul lor se seamănă alte semințe.

Vara vatra satului cât și întreaga miriște a terenurilor arabile suferă cumplit de secetă. Vânturile ce bat aproape fără încetare usucă cu căldura pe care o aduc pământul nisipos, care, cuprins de dogoarea soarelui, omoară viața vegetativă.

Numai anii cu verile reci și ploioase aduc belșug.

Totuși, și în anii secetoși pământul acesta nisipos, fiind cultivat din vreme, fiindcă, după expresia locului, este văratic, adică în el vegetația începe imediat ce s-a luat zăpada, dă rezultate foarte bune semănându-se pe el pe aceiași tarla mărar și ridichi de lună, produse care aprovizionează orașul Galați destul de abundent, după ce produsele serelor accesibile numai unor pungi, au dispărut.

Aceleași terenuri nisipoase sunt cultivate apoi cu mazăre și pepeni, dând rezultate materiale destul de mulțumitoare sătenilor care, mai ales din timpul iernii, au mai cărat pe ele gunoiul cuprinsului lor gospodăresc.

Temperatura maximă în timpul verii urcă până la 40 grade iar iarna coboară până la -10 grade. Curenții aerieni sunt foarte frecvenți și puternici.

În timpul iernii bate cu destulă putere crivățul, care aduce, de regulă, multă zăpadă.

Un alt vânt regulat al acestei regiuni este austrul, care, de multe ori, chiar iarna când pământul este înghețat și acoperit cu un strat de zăpadă, se întâmplă ca sub bătaia lui, zăpada să se topească, pământul să se dezghețe și dacă austrul continuă să bată mai mult, încep să cadă ploi, chiar în timpul iernii.

Tot acest vânt, vu rare excepții, este singurul aducător de ploi și în restul anului.

Alt vânt este băltărețul, care iarna este tot așa rece ca și crivățul, numai că nu bate cu atâta putere ca acesta.

CAPITOLUL II

1. Istoricul satului

Astăzi nu mai este un lucru neștiut că în Dobrogea o mare parte dintre locuitorii ei sunt de origine bulgară sau de alte naționalități diferite.

Mai ales județul Tulcea, în urma unei statistici, are peste 80.000 locuitori de naționalitate bulgară. Aceștia, datorită spiritului lor de solidaritate, oriunde s-au găsit izolați prin sate unde majoritatea locuitorilor o formau românii, au plecat și s-au stabilit în comune unde populația bulgară era mai compactă.

Satul Garvăn în schimb, nu are în cuprinsul lui nici un bulgar.

Originea lui nu poate fi cunoscută îndeajuns de precis, fiindcă stăpânirea turcească nu ținea la statornicirea unei vieți care să se poarte după anumite forme, având și o organizație internă bine definită. Datorită acestui fapt, cel ce se afla sub stăpânirea turcească, era liber să-și aleagă locuința oriunde credea că-i mai bine, sau că poate găsi mijloace de trai mai lesnicioase.

Pe lângă această stare de lucruri, se mai adaugă și lipsa cu desăvârșire a vreunui act sau a vreunei înscripții-oarecare.

De aceea, un așa zis istoric al satului Garvăn l-am putut înjgheba doar datorită informațiilor orale, culese de la cei bătrâni, ajungând în adâncul istoricului vieții lor până la aproximativ a patra generație.

Din mărturiile lor reiese următorul fapt care a contribuit la așezarea unei vieți comune, legată ceva mai mult de pământul acestui sat.

Strămoșii a câtorva familii, destul de numeroase și astăzi, au părăsit ținuturile Romanului, care nu mai putea hrăni cu pășunile lui turmele de oi sau hergheliile de cai ce se înmulțeau în fiecare an. Așa că lipsa acestora de pășune îi mână deocamdată spre limanul Prutului pe care în curând îl părăsesc și trec cu turme cu tot peste Prut, în partea de sus a Basarabiei.

Dar anii grei ce vin asupra lor cu ape mari și iarna și vara, le îneacă pășunile din baltă, distrugându-le în parte turmele, apoi trecerile sub diferite stăpâniri și nesiguranța zilei de mâine îi hotărăște să treacă Dunărea pe malul ei drept, unde îi atrage în primul rând bogăția pășunilor, iar în al doilea rând blândețea stăpânirii turcești și lipsa unei supravegheri mai îndeaproape a acestei stăpâniri din vremea aceea.

Odată trecuți peste Dunăre, își mână turmele la poalele dealurilor satului de astăzi, unde își fac deocamdată târlele.

Aici din mila lui Dumnezeu, câțiva ani la rând sunt buni. Turmele decimate prin Basarabia sunt iar completate, ba chiar mărite.

Găsindu-și norocul prin părțile acestea, au prins de la o vreme a se statornici într-un chip oarecare. Așa bunăoară, locul târlelor care-i adăposteau vara îl iau bordeiele pentru timpul iernilor cu zăpezi și geruri cumplite.

Nesupărați de nimeni și având destulă pășune pentru vite, uită pribegia de până acum și încep a se gândi la viața copiilor lor pe care vor să-i știe în viitor așezați în rosturi de viață mai liniștită și mai mulțumitoare de cum au avut-o în satele pe care le-au părăsit.

Cu vremea, desigur, locul bordeielor l-au luat casele de zid, ajungând în vremea de astăzi ca în tot cuprinsul satului să nu se mai afle decât unele urme ale bordeielor de altădată.

În schimb, arborele genealogic al altor familii, își găsește rădăcina în răzvrățiții și fugarii de pe moșiile boierești, din diferite județe ale Moldovei.

Sătui de iobăgie și de jugul atât de greu și de nesuferit pe care li-l puneau vechiii nemiloși și hrăpăreți, luau drumul pribegiei cu ce brumă puteau lua din sărăcia bordeielor de pe moșiile boierești unde robiseră până acum și plecau cu nădejdea în suflete că undeva sub soare vor găsi un trai mai bun și suflete de oameni cu mai multă milă de semenul lor.

Aceștia erau clăcașii cu firi independente, firi păstrate și astăzi care nu puteau suferi împilările arendașilor pământurilor boierești, arendași care de multe ori erau străini de sufletul, de neamul și de glia românească.

După cum am spus mai sus, stăpânirea turcească, care nu era atât de aspră cu supușii ei, i-a atras pe aceștia. Odată veniți aici își alegeau pământ de muncă unde voiau și cât puteau să muncească, mulțumindu-se să dea stăpânirii turcești dijmă din produsul muncii lor, din zece unități de măsură una, sau din zece capete de vită înmulțite în anul acela, o vită stăpânirii, care strângea aceste așa zise impozite numai toamna. Și tot acum era pentru locuitori prima și ultima dată când vedeau autoritatea turcească.

Această stare de lucruri găsind-o aici, ba și mai mult, dând și peste așezările ciobanilor, se lipeau de aceștia, ducându-și viața în comun, înrudindu-se între ei la început apoi contopindu-se în generațiile viitoare până în zilele de astăzi.

În sprijinul afirmațiilor de mai sus, adică în privința originii strămoșilor celor ce trăiesc astăzi în sat nu există alt neam vădit decât dialectul moldovenesc, pe care locuitorii îl întrebuințează foarte des în vorbirea lor de toată ziua.

Dialectului moldovenesc cu vremea i s-au adăugat și anumite cuvinte de origine turcească sau bulgărească întrebuințate la fel destul de des în vorbirea zilnică.

Așa de exemplu:

Cuvântul „dam” însemnează grajd, cuvânt ce este neîntrebuințat în vorbire. Grajdul vitelor nu este o expresie folosită aici.

Cuvântul „dănac”	însemnează juncan în etate de un an
” „chirpică”	” cărămidă cu paie
” „ceamur”	” zid de pământ cu paie
” „sel”	” denumirea izvorului
” „brăcaci”	” căldare de aramă pentru apă
” „susuiac”	” pătul de porumb

”	„ciumber”	”	basma de legat la cap
”	„bacâr”	”	pepene galben
”	„harbuz”	”	pepene verde

Și multe alte cuvinte în legătură cu uneltele de lucru.

Chiar numele satului, Garvăn, se traduce din limba bulgărească și înseamnă „cioară”. Căutând mai îndeaproape să găsec originea denumirii lui, am constatat că nimeni și nimic nu poate explica originea acestei denumiri, mai ales că din părțile acestea lipsesc cu desăvârșire ciorile chiar și în timpul iernii.

Cea mai apropiată denumire i s-ar fi potrivit, după așezarea lui tipografică, Gropeni denumire pe care un consiliul al prefecturii din județ intenționa în anul 1935 să i-o dea.

De organizație administrativă bisericească sau școlară veche se știe la fel de puțin.

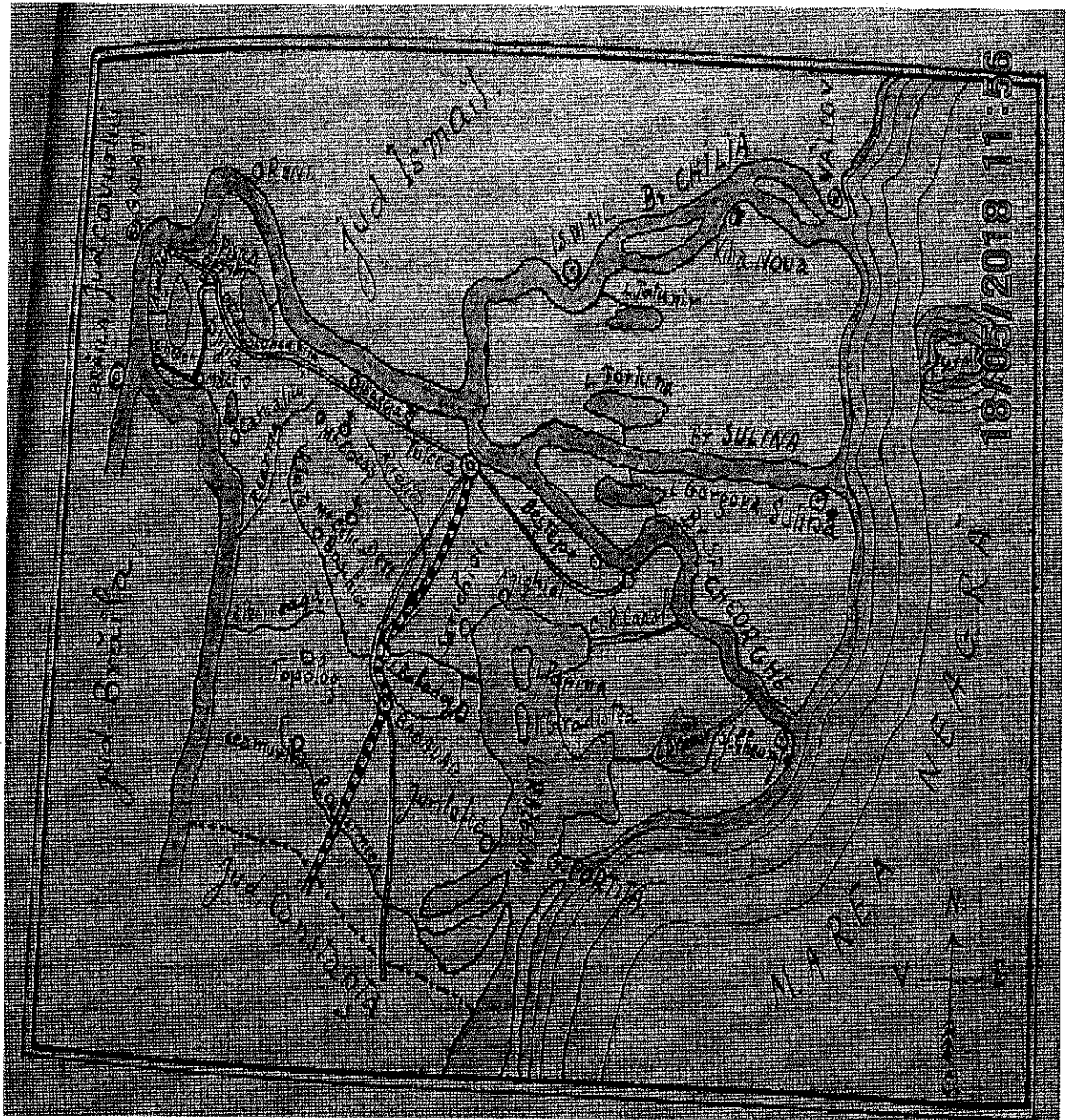
Ceea ce se știe sigur e faptul că la 1866 satul Garvăn era reședință de comună, având pentru primărie local propriu, afiliindu-și în administrația ei și cătunul Văcăreni.

Cu vremea însă, cătunul Văcăreni ce se află în imediata lui apropiere (1 kilometru) , fiind populat cu bejenarii ce vin după 1877 să colonizeze pământul Dobrogei, satul se mărește și atunci, din această cauză, reședința comunei trece aici la Văcăreni, Garvănul rămânând cătun afiliat administrativ comunei Văcăreni de care se desparte apoi definitiv, devenind comună cu administrație proprie în anul 1931, aflându-se în această stare și astăzi.

Numai școala și biserica au rămas mereu de când se ține minte cu administrație proprie și de sine stătătoare.

Dau mai jos harta județului Tulcea, fixând și comuna Garvăn pentru o mai bună orientare în privința așezării ei

Harta județului Tulcea



CAPITOLUL III

ADMINISTRAȚIA

1. PRIMĂRIA

După cum am spus mai sus, despre administrația comunei Garvăn nu se cunosc prea multe date în privința trecutului ei, mai ales că toată arhiva până în 1916 a fost complet distrusă cu ocazia războiului celui mare din 1916-1918.

Totuși sunt destul de sigure mărturiile orale, care spun că încă de la începutul existenței ei comuna a fost condusă de oameni bătrâni ai satului, care aveau la rândul lor sfatul preotului.

Cât timp a fost reședință comunală aici, înglobând administrației ei și satul Văcăreni, întreaga comună a fost administrată gospodărește. Însă de când primăria și-a mutat sediul ei în comuna Văcăreni soarta acestui sat devine oarecum vitregă prin faptul că primarii sunt locuitori numai din Văcăreni și țin mai mult la înflorirea satului lor.

Din 1931 de când comunele se despart având administrație proprie fiecare și până în anul 1939 când subsemnata am părăsit comuna mutându-mă în orașul Buzău, în bună parte lipsurile de altă dată sunt împlinite rând pe rând în fiecare an de către primarii ce se perindă la cârma comunei.

Din 1931 până în anul 1938 când la cârma țării vine guvernul Octavian Goga, comuna este gospodărită de consilii comunale alese prin vot sătesc.

Ultimul consiliu comunal ales în iunie 1934 și instalat în 5 iulie 1934 de către domnul prim pretor al plășii Măcin, Nicolae Gogonea, se compune din:

Primar,	Ilie Marinache
Membri de drept,	Preot M. Bogoiu
	P. Segărceanu învățător, directorul școlii primare

Membri	1. Iordan Sterea
aleși	2. Radu Neculai
	3. Radu Geru
	4. Vasile Hogeia
	5. Matei Papuc
	6. Mitu Sarău

PERSONALUL CANCELARIEI

1. Alexandru Vasiliu	notar
2. Ioniță Dulgheru	casier

De la 1938 și până la 1939 comuna este condusă de comisii interimare sau de primari numiți direct de prefectură.

Ultimul primar pe care îl numește prefectura în capul gospodăriei satești este domnul Victor Mazochi, morar de profesie, om destul de energic și foarte bun chivernisitor al averii satești.

De origine etnică italian și de confesiune catolic, este totuși un bun creștin care înzestrează bisericile ortodoxe cu multe obiecte de cult sau cu mobilier în interiorul lor.

2. PAZA COMUNEI

Postul de jandarmi cu reședința în comuna Văcăreni are în raza lui și comuna Garvăn.

Șeful postului este plutonierul major Teodor P. Oprea, având în subordine un sergent instructor, doi caporali și trei soldați, aceștia cinci din urmă fiind activi, iar sergentul instructor reangajat.

Locuitorii fiind oameni pașnici din fire și cu sentimente de proprietate adânc înăscute, își respectă în general vorbul avutului unuia altuia, ceea ce face ca șeful postului să aibă prea puțin de lucru pe această temă.

Doar certurile de la horă, ori câteodată încălcările de răzoare să-i mai dea de lucru din când în când.

De altfel mai toți cetățenii se tem de procese și li-s urâte gâlcevicele. Cum sunt greoi la drum pentru asemenea treburi care aduc de multe ori rușine și cum nu prea vor să facă cheltuieli zadarnice, se păzesc cu multă grijă să facă rău. Fug de situația de a fi martori, chiar când prin declarația lor pot să clarifice o situație oarecare.

Socotesc un păcat greu a pune mâna pe sfânta cruce și a jura chiar pe sfânta dreptate.

Ca o repercusiune a unui vechi sistem de a se judeca între ei, a mai rămas astăzi îndătinat obiceiul de a duce pe un împricinat oarecare la primărie unde este autoritatea comunală sau în zilele de sărbătoare pe marginea horei în fața bătrânilor satului pentru ca aici să se facă pace și să se împace gospodarii satului învrăjbiți cine știe din ce pricină.

Obiceiul acesta atât de bun a rămas de pe vremea turcilor.

Pe vremea când pe aici era tare și mare stăpânirea turcească, judecata neînțelegerilor și a împricinărilor se făcea în fiecare comună. Bineînțeles judecata unor procese mici, a unor mici neînțelegeri, vrajbe sau nesupuneri la dispozițiunile luate de autoritatea stăpânirii de pe atunci.

Cadiul sau judecătorul în graiul nostru era judecător ambulant. Toate plângerile locuitorilor sau ale autorităților erau înaintate la reședința lui care era la Măcin. El lua cunoștință de ele și fixa ziua judecății anunțând pe împricinați de aceasta. La data fixată cadiul se prezenta în sat cu o punctualitate de neînchipuit.

În sat avea la îndemână sfatul bătrânilor satului care aștepta la primărie, sediul unde avea loc judecata.

Judecata se făcea foarte sumar, fără apărare din partea vreunei persoane străine, și câteodată, când abaterea era prea dovedită, nu era nevoie nici de martori.

Crimele și abaterile grave se judecau la Măcin sau la Tulcea după legile în vigoare atunci.

Cadiul, în deplin acord cu sfatul bătrânilor, aplica pedepse în raport cu fapta vinovatului. Aceste pedepse se aplicau imediat.

Pedepsele erau de două feluri, fie aplicându-se vinovatului un număr de lovituri cu un corp contondent, fie că era supus la anumite amenzi bănești sau în natură.

Erau foarte aspru pedepsiți cei ce furau sau cei ce înjurau prea spurcat sau de cele sfinte.

Comuna mai are și doi gardieni (paznici) care, pe lângă anumite servicii ce fac ziua la primărie prin rotație, veghează în timpul nopții pentru ordinea și paza comunei.

Prin strădania consiliului comunal s-au așezat prin sat și mai ales la șosea mai multe felinare cu lămpi de petrol, care-s cele mai bune călăuze atât ale locuitorilor cât și ale călătorilor străini de sat când serile și nopțile sunt întunecate.

Din păcate însă, răutatea și neseriozitatea flăcăilor care-și pierd vremea fără folos până la ore destul de târzii din noapte, le sparg îmbulgărindu-le cu pietre sau stingându-le în chip de haz ori glumă de prost gust.

3. POȘTA

Oficiul poștal în circumscripția căruia se află comuna Garvăn este Măcinul, situat la 11 kilometri depărtare de comună. În comună poșta vine în fiecare zi, în afară de duminici și sărbători mari cum sunt Crăciunul sau Paștele.

Ruta poștală urmează astfel: Măcin, Jijila, Garvăn, Văcăreni și Luncavița unde se face legătura cu poșta ce vine de la Isaccea, schimbându-se corespondența între cele două circumscripții poștale.

Linia este deservită de doi factori rurali: Ion Dragomir și Ștefan Popa, amândoi locuitori din comuna Măcin.

Corespondența este lăsată la primărie și împărțită apoi de gardianul de serviciu în cuprinsul comunei.

4. PERCEPȚIA

Percepția circumscripției a VIII-a își are reședința tocmai în comuna Luncavița, depărtată de Garvăn cu 10 kilometri. În schimb, pentru perceperea dărilor către stat precum și a celorlalte impozite către stat, județ sau case autonome, funcționează în comuna Văcăreni o agenție de percepție dependentă de cea din Luncavița, agenție care are, la rândul-i, sub autoritate, și comunele Garvăn și Pisica.

Locuitorii comunei Garvăn în cursul exercițiului financiar dintre 1 aprilie 1938 și 31 martie 1939 au fost impuși să plătească impozitele și dările curente și restante în sume de lei:

Impozite directe:	lei	210.222
Impozite indirecte:	lei	70.657
	
Total lei		280.879

Din aceștia s-au încasat ca agenție:		
Impozite directe:	lei	176.955
Impozite indirecte:	lei	33.110
	
Total	lei	210.065

Rămânând un rest de lei 70.814

S-a încasat deci un procent de 82%, procent destul de mulțumitor în comparație cu alte sate sau chiar cu comuna Văcăreni, putându-se deci afirma că încasările acestui exercițiu au fost bune.

Încasările cu acest procent satisfăcător s-au făcut datorită faptului că locuitorii comunei, având terenuri cu culturi nisipoase (deci văraticice) scot foarte de timpuriu anumite zarzavaturi pe care, vânzându-le la Galați, fac rost de bani cu care-și achită întâi dările către stat și comună pentru a se simți ușurați deoarece grija plății impozitelor apasă greu mai târziu când banii nu se mai pot scoate așa ușor, iar pe deasupra mai vin și pregătirile de iarnă cu zarzavaturi, îmbrăcăminte și cele ale hranei.

Sechestrele puse de percepție sunt cazuri mai rare și pot spune că s-au aplicat mai totdeauna unor nevoiași sau scăpătați de-ai satului.

CAPITOLUL IV

1. POPULAȚIA

Comuna Garvăn, ca și celelalte comune ale județului Tulcea, în raport cu sufletele ce trăiesc în cuprinsul ei, putem spune că este destul de populată. În medie, fiecare familie, în afară de părinție, are câte patru sau cinci copii.

Din statisticile de mai jos se observă că în medie populația se mărește în fiecare an cu aproximativ 30 de suflete, dacă scădem decesele. Și dacă îngrijirea și atenția organelor sanitare județene sau comunale ar fi mai zeloză față de copiii mici și chiar de cei nenăscuți, procentul sufletelor rămase anual în viață ar fi cu mult mai mare prin faptul că mortalitatea ar scădea considerabil.

Îngrijirea sanitară comunală este neglijată aproape complet. Grija organelor sanitare se rezumă doar la vizitarea localurilor publice, a copiilor de curs primar iar a locuințelor numai atunci când comuna este bătuită de vreo boală contagioasă.

Boalele, chiar cele sociale care macină pe nesimțite sănătatea țăranului nostru, sunt lăsate în seama babelor satului, care se cred destul de pricepute, zic ele, în a ghici boala și în a o vindeca cu fel de fel de oblojeli sau descânțece.

Din această cauză lipsește cu desăvârșire încrederea în doctori.

În schimb sunt căutate babele descântătoare cu toate leacurile la îndemână până în sate destul de îndepărtate de Garvăn. Trupuri aprinse de boală sau chinuite de durerile vreunei răni deschise ori din cauza vreunei fracturi sunt duse cale de o zi și o noapte depărtare la vreun moș sau babă pricepuți în a lega rănilor neînchise sau în a îndrepta oase rupte.

Ce-i mai curios e că trec cu bolnavii prin Luncavița sau Măcin unde sunt circumscripții medicale și nu se opresc măcar de curiozitate să vadă ce ar zice și doctorul dacă l-ar consulta.

Așa stând lucrurile, se poate explica îndeajuns de ce lipsește încrederea în doctor și în medicamente sau produsele farmaceutice, dovedindu-se totodată cu prisosință starea de ignoranță în cele ale sănătății ce domnește de altfel în mai toate satele noastre. Trebuie să recunosc că sunt și câteva familii care, plugari fiind, cunosc răul ce-l pricinuieste sănătății neîngrijirea, și doar aceștia au început să-și dea seama de prețuirea sănătății pentru care se îngrijesc mai mult, încercând să sfătuiască alături de școală și biserică și pe alți săteni de datoria ce o avem cu toții de a ne îngriji de sănătatea trupului nostru.

Pentru a ne da seama mai bine asupra naționalității populației din comună, dau mai jos următorul:

TABLOU

Statistic cu populația din comuna Garvăn județul Tulcea pe naționalități în ziua de 1 ianuarie 1939

Denumirea comunei	Bărbați	Femei	Băieți	Fete	Total	Români	Bulgari	Turci	Total
Garvăn	322	365	231	347	1265	1265	-	-	1265

După acest tablou statistic rezultă că în comuna Garvăn naționalitatea română este cu desăvârșire majoritară, întrunind procentul de sută la sută.

2. STAREA SANITARĂ

Poziția satului din punct de vedere climateric oferă locuitorilor un aer destul de nesănătos, prin faptul că, din baltă, în verile când apa este scăzută și căldurile sunt mari, vin curenți de aer ce aduc mirosul greu al apei stătute, clocindu-se în ea brădișul plantelor de baltă ieșit la suprafață, papura și stuful scos de apă la suprafață.

Cu toate acestea locuitorii din Garvăn sunt oameni sănătoși, în general vorbind, datorită acomodării cu această stare de lucruri.

Iarna nu se mai cunoaște că satul este așezat pe mal de baltă deoarece gerul îngheață și acoperă toată balta cu gheață și zăpadă.

Vara însă, toată lumea suferă de pe urma țăntarilor care, pe lângă faptul că tulbură odihna din timpul nopții a trupurilor trudite de munca zilei, odată cu înțepătura mai transmit și frigurile atât de chinuitoare, ce sleiesc de ultima vlagă până și trupușorul firav de copil sau pe cel lipsit de putere al bătrânilor.

Chininizarea ce se face tuturor acelorora cărora făcându-li-se analiza sângelui și li se găsește pe această cale microbul malariei în el, nu dă totdeauna rezultate mulțumitoare.

Au fost veri când din cele aproape 1300 de suflete câte numără satul, în urma chininizării au suferit de friguri numai două sau trei persoane și dimpotrivă, au fost veri când, cu toată chininizarea făcută în fiecare familie era câte un caz sau două de friguri.

De teama acestor țăntari locuitorii nu pot dormi afară, pentru a se bucura de aerul curat și odihnitor al nopții, ci sunt nevoiți să doarmă în așa zisele poloage în care aerul nu poate fi ventilat și în care după o vreme oarecare simți că te sufoci. Și totuși așa se doarme la vii, pe la bostane, pe câmp ori acasă de când se încălzește până toamna târziu când vine frigul.

Iarna, dintr-un obicei destul de rău, împământenit și în această comună, toți membrii familiei locuiesc într-o singură odăiță în care se face cald mai repede și cu mai puține lemne și unde, dacă gerul se mai înăsprește, se mai aduce și vițelul de curând fătat sau purceii veniți pe lume pe la sfârșitul toamnei.

Cu toată curățenia ce se face săptămânal în aceste cămăruțe, totuși pe fețele celor ce au trăit aici toată iarna văd la ivirea primăverii urmele insuficienței aerului necesar unei persoane în timpul somnului de noapte mai ales.

Din lipsa de grijă a mamelor față de sugaci în timpul verii în toiul muncilor, aceștia dau un tribut morții destul de mare, secerându-i diareea și dizenteria cauzate de laptele ce se alterează acum destul de ușor, de hrana lăsată copiilor de mamele plecate la muncă, hrană ce se strică peste zi sau de fructele crude ori de cele coapte căzute pe jos pe care acești micuți nesupravegheați le culeg de pe unde le găsesc și le mănâncă așa pline de toate murdăriile.

Probleme creșterii și îngrijirii copiilor la sate este o chestiune ce trebuie într-un fel sau altul soluționată de forurile superioare competente, fiindcă este păcat de pierderea atâtor vieți ce abia înmuguresc și pe care aripa morții le usucă atât de timpuriu.

Sunt copilași în comună care nu-și văd mamele zile întregi la rând fiindcă mama în zorii zilei când a plecat a lăsat toată grija gospodăriei în seama unui copil mai mic, decurs primar sau a unuia ce nu poate încă munci. Aceasta îi lasă pe lângă grija păsărilor și a celorlalte animale din curte și pe frățiorii lui mai mici care dormeau când a plecat mama.

Odată sculați din somn, micuții mănâncă ce brumă le-a lăsat mama și apoi, luându-se cu joaca, o pornesc prin vecini. Pe aici, cum am spus, găsesc fructe de tot felul, îmbulgărind pomii ori călărindu-i. Sătui de fructe și îndemnându-se cu alți copii se duc pe urmă la scăldat. După scăldat, ajungându-i oboseala, adorm cine știe pe unde dacă n-au avut vreme să mai ajungă acasă.

Cu aceste preocupări trece și după-amiaza și odată cu venirea serii se adună pe la casele lor, mănâncă ce le-a mai rămas din timpul zilei sau adorm nemâncați.

La un ceas din noapte vine și mama de la muncă și-și găsește copiii dormind tot cum i-a lăsat, a doua zi de dimineață se desparte de ei lăsându-i tot dormind iar seara să-i găsească tot adormiți.

Lăsați deci în voia sorții în timp de vară, dormind oriunde cu muștele grămadă pe ei și mâncând tot ce le cade la mână, este de înțeles de ce mor copiii de cea mai crudă etate.

În privința băii săptămânale, pot spune că vara, aproape toată lumea, nemaivorbind de copiii ce se bălăcesc toată ziua, face baie în fiecare zi deoarece munca din timpul zilei adună pe trup sudoarea și praful de care săteanul se spală în apa gârlei seara după ce a terminat munca, apoi mănâncă și se culcă.

Comuna Garvăn face parte din cuprinsul circumscripției dispensarului medical Luncavița condus de dl. doctor C. Vasiliu, agent sanitar cu centrul în comuna Văcăreni fiind dl. I. Popescu.

Același centru avându-l și moașa comunală oficială d-na T. Bădeanu. Comuna, pe lângă moașa oficială, mai are trei bătrâne moașe empirice, care, pe lângă serviciul de moașe, sunt și descântătoare și lecuitoarele satului. La ele aleargă, mai ales cu copiii, mamele înspăimântate de chinurile micuților bolnavi.

Încă o cauză, iată, de ce dese în rândul copiilor sunt atât de numeroase.

Puține de tot sunt cazurile de tuberculoză. Sifilisul este încuibat în vreo două sau trei familii, care urmează regulat injecțiile administrate în mod gratuit la dispensar.

DECESELE

Faptul că părinții nu-și îngrijesc cu mai multă atenție copiii, lipsiți fiind de aceeași atenție și din partea autorităților sanitare, iar pe de altă parte bolnavii care nu-și caută sănătatea la doctor, precum și nașterile asistate de moașele empirice ale satului, toate acestea

duc la nenorociri, îndolind multe familii, lucru ce nu s-ar petrece dacă sătenii n-ar fi refractari la sfaturile ce li se dau fie la biserică, fie la școală sau cu ocazia ofensivelor sanitare când sunt cercetate toate colțurile gospodăriilor sătești.

Pentru susținerea acestor afirmații de mai sus dau următoarea statistică a celor morți, după vârstă, de la 1 ianuarie 1936 până la 1 ianuarie 1939:

Anii	Numărul morților după vârstă										PROCENTUL		
	O lună	1 an	4 ani	15 ani	30 ani	50 ani	70 ani	90 ani	Peste 90	Total	Născuți	Cu cât au crescut în an	Câți la % din născuți trăiesc
1936	4	2	2	2	1	1	2	1	-	15	42	27	35%
1937	3	3	1	-	1	-	1	-	-	9	45	36	20%
1938	3	4	2	-	-	2	1	-	-	12	38	26	32%
Total	10	9	5	2	2	3	4	1	-	36	125	89	29%

Cercetând cauza acestor decese, după diagnosticul pus de medicul circumscripției, cele 36 cazuri de moarte , în anii 1936, 1937 și 1938, au fost provocate de următoarele boli:

1. 3 copii de prematuritate
2. 7 copii de debilitate congenitală
3. 3 copii de bronhopneumonie
4. 2 copii de pojar
5. 3 copii de lipsă de îngrijire
6. 7 copii de diaree sau dizenterie
7. 1 tânăr de intoxicație alimentară
8. 2 tineri de tuberculoză
9. 6 persoane de senilitate
10. 2 tineri înecați

CAPITOLUL V STAREA ECONOMICĂ

În trecut și astăzi

Gărvănenii sunt oameni cu pământ puțin, fapt care determină , în mod hotărât, situația economică a comunei deoarece ocupația lor de predilecție fiind agricultura.

Despre o împrumțărare a locuitorilor nu se poate vorbi bazându-ne pe actele de împrumțărare de la 1886 când o parte din săteni au fost împrumțăriți cu câte 5, 8 sau 10 hectare.

Terenuri arabile bune ar fi în baltă, însă din cauza apelor care vin mari aceste terenuri nu pot asigura o agricultură întemeiată și continuă pe ele. Totuși, în anii cu apa

seacă, secetoși, aceste terenuri dau roade înzecite în comparație cu terenurile arabile de la deal.

După războiul cel mare (primul război mondial) nu s-au făcut împroprietăriri, deoarece în împrejurimile comunei a lipsit cu desăvârșire terenul disponibil pentru această atât de importantă reformă agrară.

Despre împroprietărirea aceasta a rămas doar în arhiva primăriei ca amintire, un tabel cu 110 locuitori găsiți îndreptățiți, încă din anul 1922, de către Comisia de Ocol, ce a fost instituită în acest scop.

Comuna are astăzi ca proprietate:

- | | |
|--|--------|
| a. Izlaz comunal la deal și baltă | 860 ha |
| b. Teren pentru grădini(pe care-l arendează) | 18 ha |

Total 878 ha

Locuitorii posedă:

- | | |
|--|----------|
| a. Teren de cultură (arabil) | 1.834 ha |
| b. Grădini | 37 ha |
| c. Vii (indigene și direct producătoare) | 125 ha |

Total 1.996 ha

Totalul acesta de 1996 de hectare, repartizate la cele 253 de familii, revine pe cap de familie aproximativ 7 hectare. Acest pământ se fărâmițează din nou la fiecare nouă căsătorie, fiindcă zestrea principală atât pentru băiat și mai ales pentru o fată o formează unul sau două hectare de teren arabil, cu care fiecare gospodărie își începe cursul existenței.

În general pământul e sărac și puțin productiv, afară de circa 60 sau 70 de hectare cu care vreo 18 familii au fost împroprietărite la pădure lângă comuna Luncavița și care teren este destul de productiv.

O altă sursă de venit pentru locuitorii din Garvăn o constituie pescuitul. O parte din locuitori sunt pescari angajați de stat pentru exploatarea bălților cu pește din jurul comunei, prin direcția administrației pescăriilor statului Regionala II Brăila.

În anii bogați în pește, adică atunci când apele vin mari primăvara și aduc cu ele peștele pe care apoi pescarii îl opresc cu garduri când apele se retrag, aceștia rămân mulțumiți cu ceea ce câștigă în urma muncii istovitoare și primejdioase, mai ales în timpul iernii când pescuitul se face în condiții destul de grele, dăunătoare atât de mult sănătății.

Toamna pescuitul este foarte intens. Prin luna octombrie sau noiembrie se pescuiește cu năvodul (cea mai mare sculă de pescuit) care scoate la mal dintr-o singură toană (întinderea și strângerea plaselor năvodului în apă) o cantitate destul de mare de pește.

Năvodul nu prinde decât pește mare (crap) deoarece ochiurile plasei sunt mari (latura pătratului care formează ochiul este de 5,6 sau 7 cm.). Sunt zile de pescuit când pe malul bălții se scot două sau trei vagoane de pește.

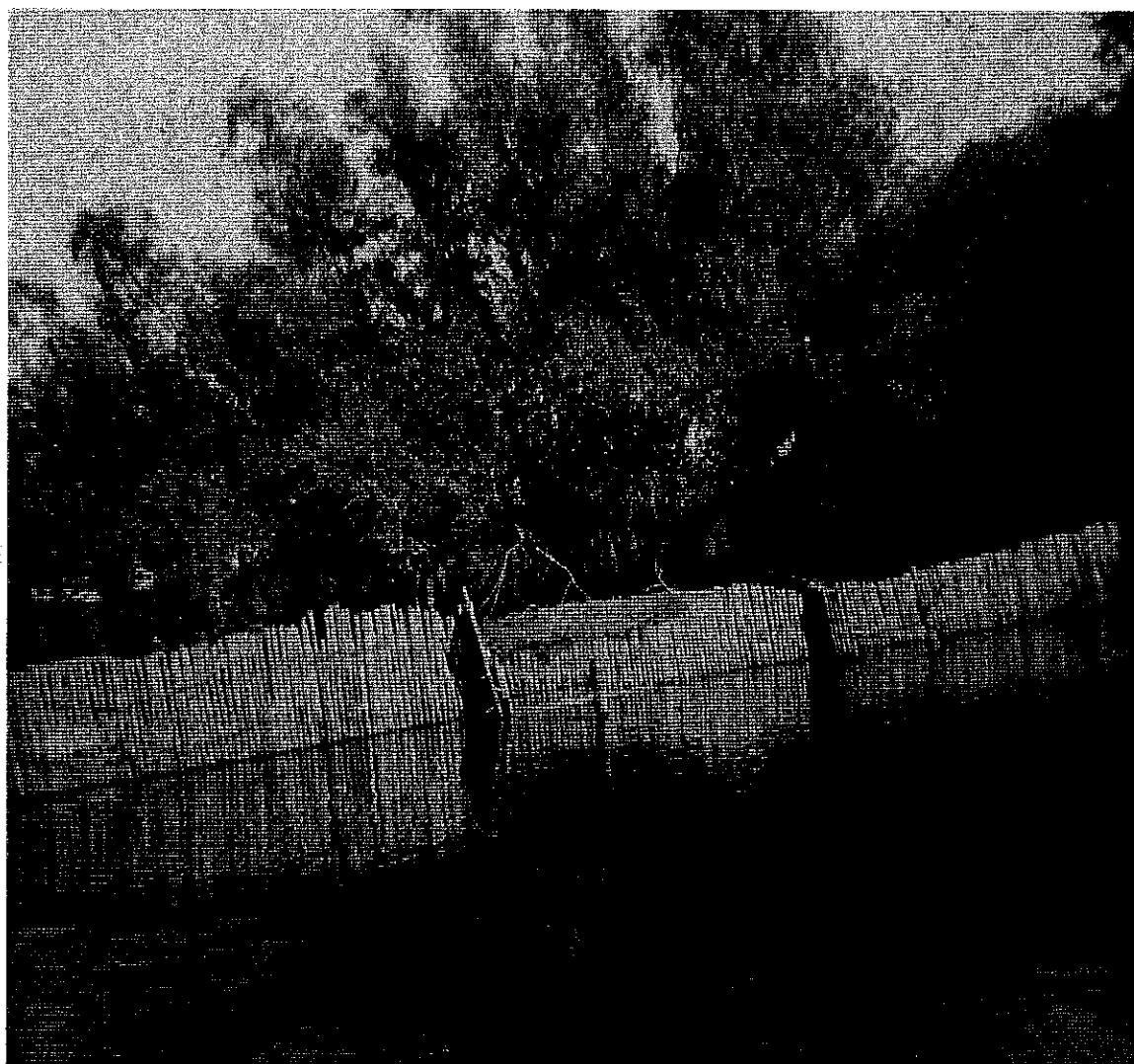
Și totuși pescarii sunt săraci.

Și sunt săraci fiindcă peștele pe care l-au prins și l-au dus apoi la Galați unde este biroul de vânzare și piața de desfacere a peștelui, din suma totală cât costă peștele prins, statul, care este arendașul bălților, oprește 55%, iar din restul de 45% pescarul mai plătește uzura sculelor, transportul peștelui până la piața de desfacere, timbrele, taxele și impozitul pe

cifra de afaceri, așa că, până la urmă, pescarul rămâne cu aproximativ 10 sau 15% din munca lui.

În această stare se complac și pescarii, fiindcă, glumind, se cred blestemați de peștele pe care-l vânează, mai ales blestemul somnului și al crapului. Somnul l-a blestemat pe pescar ca toată viața pescarul care-l pescuiește să umble cu pielea goală așa cum umblă el, iar crapul l-a blestemat ca pe îmbrăcămintea pescarului să fie veșnic numai petice așa cum au crapii solzii.

Alăturat, în fotografiile expuse, se pot vedea câteva din momentele vieții de pescar



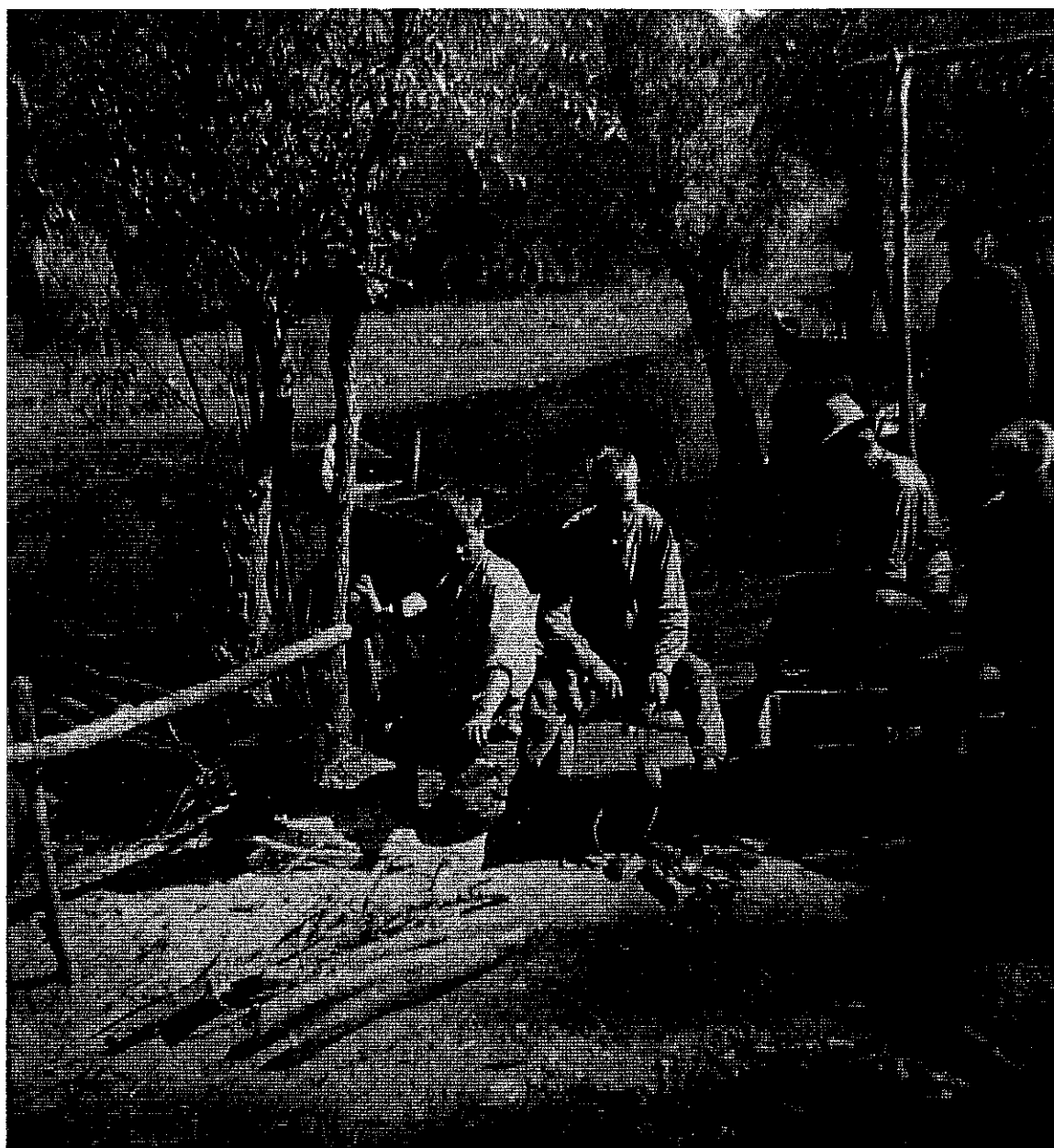
Gardul ce oprește peștele când apele încep să se retragă



Pescar pregătindu-și sculele – Își dă vârșele – vintirele cu catran



Pescari pregătindu-și masa de prânz



Pregătind peștele



Pescari încheind o toană, trag năvodul plin de pește

AGRICULTURA

Propriu-zis, după cum s-a văzut, locuitorii din Garvăn nu au ca îndeletnicire de căpetenie numai agricultura.

Cauza stă în faptul că terenurile pe care le au parte sunt bune, parte sunt însă pământuri ușoare, nisipoase, care lasă apa să se strecoare cu mare ușurință spre adâncime, făcând de multe ori ca roadele lor să nu fie la înălțimea așteptărilor și a muncii depuse.

Și de ce n-aș mărturisi un mare adevăr, o altă cauză principală care face ca producția anuală să fie mediocră, sau chiar submediocră, este lipsa cunoștințelor și deprinderilor bune agricole, rezultate din experiențele făcute pe teren de cei ce doresc ridicarea muncitorului pământului țării noastre.

Parte din plugari au ajuns din proprie experiență să aprecieze folosul și câștigul ce-l aduce gunoiul dus pe câmp, împrăștiat și băgat sub brazda pământului răsturnat de plug.

Până mai acum câțiva ani în urmă gunoiul bun pentru îngrășământ era fie aruncat pe malul gârlei și îl lua apa, fie i se dădea foc sau era vândut cu 10 le căruța grecilor grădinari pripășiți pe aici.

Cu vremea însă, cred că toți oamenii vor deveni înțelegători și-și vor da seama de binefacerile gunoirii pentru pământ și nu vor mai da foc acestui gunoi și nici nu-l vor mai vinde, deoarece, ducându-l pe teren, acesta îi va răsplăti din belșug.

O altă cauză a slabei producții este lipsa creării unui asolament în ceea ce privește însămânțările. Din vremuri uitate sătenii nu fac nimic altceva decât să schimbe păioasele cu porumbul în fiecare an. Lipsește cu desăvârșire cultura lucernei sau a altor furaje cu care să hrănească mai ușor vitele în toiul muncilor, vara, sau să-l conserve pentru hrana lor iarna.

Lipsa totală a acestor nutrețuri silește pe sătean ca mai ales în timpul iernii să-și hrănească vitele cu paie uscate de orz, de secară, de grâu, sau cu fân uscat cost din baltă, din care cauză vitele ajung în primăvară foarte slabe, suferind în mod destul de simțitor toată agricultura fiindcă arăturile se fac la suprafață.

Cred că față de modul cu totul rudimentar în care și astăzi își lucrează sătenii noștri pământurile, se va impune crearea unor circumscripții agricole județene care să formeze un plan serios de activitate și de îndrumare pe teren, aplicând în fața sătenilor și chiar pe pământul lor funcționarea tuturor mașinilor agricole, care aici în sat lipsesc cu desăvârșire, până și vânturarea cerealelor se face în mod rudimentar cu o plasă legată de o prăjină. Această plasă este așezată pe pământ lângă grămada de grâu treierat și strâns în jurul prăjinii. Din grâul adunat se aruncă cu o lopată în bătaia vântului, așa ca pleava s-o ia vântul iar boabele și paiele mai grele să cadă pe plasă.

Boabele trec prin ochiurile plasei, iar paiele rămân în plasa care este ridicată de prăjină și date alături.

Și așa, greoi și cu multă trudă și pierdere de timp, se vântură tot ce seceraseră într-o zi. Dacă cumva în acea zi se întâmplă și nu bate vântul, se mai așteaptă altă zi, până când vine suflarea de vânt.

Și când te gândești că o vânturătoare ar rezolva și lipsa vântului și pierderea timpului și, mai presus de toate, cerealele ar ieși mult mai curate decât cele vânturate cu plasa în bătaia vântului, unde rămân aproape 30-40% corpuri străine, fapt care duce la o scădere simțitoare a prețului de vânzare, precum și sămânța pentru anul viitor ce rămâne plină de buruieni.

La fel nu este obiceiul la agricultorii satului să facă ogorul câmpului din toamnă, fapt ce ar ușura destul de simțitor aratul de primăvară când vitele sunt slabe din pricina hranei insuficiente din timpul iernii.

Abia dacă se însămânțează puțină secară în arături de toamnă.

De întorsul miriștilor, nici pomeneală măcar, căci după ce se ridică stogurile, otava răsărită pe aceste miriști o pasc în toată voia turmele de oi, bătătorind pământul, o lată cauză deci care îngreunează arăturile din primăvară ce se fac, cum am, spus la suprafață.

Arătura aceasta la suprafață, în anii secetoși, nu permite rădăcinii plantei să se adâncească spre a-și găsi hrana necesară și, în mod cu totul natural, uscăciunea pătrunde în arătura la suprafață și stânjenește creșterea normală a plantelor.

Pentru identificarea culturilor ce se fac, dau mai jos culturile și suprafețele din Garvăn:

1. Orz.....800 ha
2. Porumb.....50 ha
3. Grâu.....60 ha
4. Secară.....80 ha
5. Dughie.....30 ha
6. Ovăz.....10 ha
7. Pepeni.....100 ha
8. Fasole.....60 ha

Din repartizarea de mai sus se constată că se cultivă o suprafață totală de 1.820 hectare.

În afară de acestea se mai cultivă anual aproximativ 10 ha cartofi, 5 ha rapiță, 5 ha mazăre. Viile au o suprafață de 125 ha, în majoritate la terasă, iar restul vie indigenă care produce un vin bunîșor ce ar putea fi și mai bun dacă nu s-ar culege mult prea devreme decât ar trebui.

În regiunea aceasta cantitățile de producție a semănturilor la hectar într-un an ar fi:

Nr. crt.	Cultura	Recolta pe pământ bun/ha	Recolta pe pământ slab/ha
1.	Orz	1.000 kg	500 kg
2.	Porumb	1.200 kg	500 kg
3.	Grâu	600 kg	400 kg
4.	Secară	800 kg	500 kg
5.	Dughie	1.500 kg	700 kg
6.	Rapiță	700 kg	500 kg
7.	Ovăz	1.000 kg	600 kg
8.	Cartofi	8.000 kg	Nu se face
9.	Fasole	800 kg	Nu se face
10.	Vie	6.000 kg	Nu se face

În afară de agricultură și pescuit, sătenii se mai ocupă și cu grădinăritul, cultivând pe întinderi mari mărar, ridichi de lună, fasole țucără, mazăre și pepeni.

Unii, în timpul iernii mai ales și primăvara după ce au terminat de arat și semănat, până iese prășitul porumbului, cară piatră cu căruțele din carierele de piatră ce înconjoară satul, fie pentru șoselele naționale, fie pentru lucrările portului și orașului Galați, fiind plătiți cu 12 lei pentru un km parcurs cu 1 m.c. de piatră.

Alții cară pește toamna când pescuitul este în toi și se prinde pește mult, ducându-l fie la Galați, fie la Brăila. Tot în timpul iernii când circulația este stânjenită de zăpadă pe șosele și drumuri, sau Dunărea este înghețată, duc cu chirie călătorii și negustorii din județ, veniți după treburi și cumpărături la Galați, centru comercial de unde întreg județul Tulcea se aprovizionează cu de toate. Tot acum iarna sătenii cară gheață în ghețăriile pescăriilor statului ori pe la negustorii din sat.

Din creșterea vitelor, câțiva dintre locuitori și-au format o meserie. Creșterea oilor, a cailor și a porcilor este ocupația lor mai importantă. În anii când balta nu-i inundată de apele Dunării venite mari, iarba de aici hrănește fără multă grijă turmele de oi, de porci, de capre sau de cai până iarna târziu când, chiar dacă îngheață pământul, tot mai rămâne iarbă uscată pe care animalele o găsesc dând zăpada la o parte cu piciorul. De porci e ceva mai rău acum când pământul este înghețat căci nu mai pot răma pământul să-și găsească hrană singuri. De aceea în lunile de iarnă chiar aici în baltă unde au adăpostul, porcii sunt hrăniți cu porumb.

Dar pe cât este de bănoasă această îndeletnicire a creșterii animalelor în anii cu balta seacă, pe atât de multă nenorocire aduc anii cu ape mari când tot întinsul bălții nu-i decât o întindere fără sfârșit de ape. Din baltă sunt scoase toate vietățile și din cauză cu nu au iarbă îndeajuns țăranii sunt nevoiți să le sacrifice sau să le vândă.

În general sătenii pun mare dragoste în creșterea animalelor, tovarășii lor de muncă.

În tabelul de mai jos vedem animalele aflate în comună de la 1 ianuarie 1938 la 1 iulie 1939:

Anul	cai	boi	vaci	porci	oi	capre	curci	gâște	rațe	găini
1938	641	234	287	640	895	48	85	565	637	2945
1939	664	207	319	571	984	57	97	641	748	3211

Deși în aparență din tabel reiese un număr mare atât de vite cât și de păsări, totuși repartizată fiecare specie la numărul capilor de familie, care este de 253, se vede că locuitorii din Garvăn nu dispun de un număr prea mare de animale. Totuși, îmbucurător este faptul că, deși orașul Galați este atât de aproape, spre vânzare nu duc decât ceea ce le prisosește din animale, oprindu-și pentru hrană mare parte din acestea. În timpul muncilor de vară se hrănesc foarte bine, nelipsindu-le peștele sau carnea la orice masă.

CULTURA POMILOR RODITORI

Într-un cuvânt, satul Garvăn este aproape lipsit de pomi fructiferi, acest lucru datorându-se pământului care, mai ales în vatra pe care este așezat satul, este nisipos și chiar de la o adâncime de maxim 1,80 m se găsește nisip curat, bob cu bob.

Totuși, rezistă dintre pomii fructiferi caisul, care se dezvoltă în foarte bune condițiuni. Fructifică în fiecare an și foarte mult. Din zarzări, când se fac în cantități prea mari și nu mai au preț bun pe piețele Galațiului, sătenii fac rachiu din ele iar din sâmburii lor se scoate la teascul de ulei al satului un ulei foarte plăcut la culoare, fără miros de sâmbure și fără gust amar.

Acest ulei este întrebuințat la hrana zilnică alternându-se în multe case cu cel de rapiță.

Caisul odată plantat, se prinde foarte bine, face fructe mari, frumoase și au un preț foarte bun la Galați, dar se usucă foarte repede. Nu durează nici cinci ani de fructificare măcar.

Prunii se prind dar nu se dezvoltă și nici nu fac roade. Frunza e năpădită de niște paraziți verzi chiar cum începe vegetația din primăvară. În schimb corcodușii se prind bine, au viață lungă și fructifică foarte bine în fiecare an.

Nucul, chiar dacă se prinde, se dezvoltă foarte încet, cu nuci puține și mici, abia după ce trec 10-14 ani de la plantare.

Părul pare a înfrunța sărăcia pământului cu mai multă bărbăție, însă numai o varietate văratică, cu fructe mici și gustoase.

Mărul e foarte rar, face fructe dar nu ajung la maturitate, cad repede fiind mâncate de viermi.

Vișinul se prinde, se dezvoltă, înflorește foarte mult dar nu rămân în el decât câteva fructe care se coc.

Afară de pomii fructiferi, se dezvoltă foarte bine salcâmul, agudul, oțetarul și socul, iar prin bălți cresc sălcii.

BUGETUL SĂTEANULUI

Nr. crt.	Veniturile	lei	reținut pt. casă/lei	rămâne disponibil/lei
1.	Din vânzarea a 2000 kg orz	4.000	2.000	2.000
2.	Din vânzarea a 600 kg grâu	3.000	3.000	-
3.	Din vânzarea a 2.400 kg porumb	4.800	2.400	2.400
4.	Din vânzarea pepenilor	8.000	2.000	6.000
5.	Din vânzarea zarzavaturilor	5.000	1.000	4.000
6.	Din vânzarea lânii și laptelui de la oi	1.200	1.200	-
7.	Transport de piatră, pește sau gheață cu căruța	2.000	2.000	-
8.	Transport cu căruța – altele	800	-	800
9.	Lucrări la carieră cu ziua	1.000	-	1.000
10.	Din vânzarea păsărilor	1.600	1.600	-
11.	Din vânzarea ouălor	800	500	300
12.	20.000 litri vin a 8 lei/l	16.000	2.600	13.400
13.	400 l lapte vacă a 4 lei/l	1.600	1.600	-
14.	6 porci a 100 lei/bucată	600	600	-
	TOTAL	50.400	17.900	32.500

Nr. crt.	C h e l t u i e l i	lei
1.	Opinci 16 perechi a 90 lei perechea	1.440
2.	Lenjerie de corp	400
3.	Îmbrăcămintे	3.000
4.	Zahăr	192
5.	Gaz	208
6.	Orez	88
7.	Sare	125
8.	Ulei de rapiță	240
9.	Ulei pentru candelă	66
10.	Zarzavat pentru iarnă	1.000
11.	Unelte de plugărie în completare	2.000
12.	Reparații la casă și gard	600
13.	300 pachete tutun	1.500
14.	8 cutii chibrituri	164
15.	Potcovitul cailor	720
16.	Cărți pentru copiii de la școală	350
17.	Cheltuieli în societate	1.200
18.	Cheltuieli pentru sănătate	500
19.	3 pachete bumbac	2.000
20.	Impozite la stat, comună	1.200
	Total	16.993

Din bugetul de mai sus se vede că un gospodar cu 5 hectare de pământ cu soția și cu doi copii au un venit anual de:

a)	Total lei	50.400
b)	Oprește recolta pentru casă	17.900
c)	Are cheltuieli în sumă de lei	16.993

Total lei b și c	34.893
------------------	--------